



FÉDÉRATION FRANÇAISE D'ESCRIME  
LIGUE RÉGIONALE D'ESCRIME DE HAUTE-NORMANDIE

---

## COMPTE RENDU DE L'ASSEMBLEE GENERALE ORDINAIRE et ELECTIVE

Samedi 21 janvier 2006

« Salle du bois petit » - Stade Jean Adret - Sotteville-lès-Rouen

### Clubs présents :

Guichainville CE (pouvoir à F. Muret), Gisors 3A (J. Delaporte), Vernon CE (pouvoir à M. Dhaouadi), Louviers CE (O. Istin), Pont Saint Pierre CE (pouvoir à L. Delbecque), Le Havre CE (B. Maillard), Mousquetaires de Bonsecours (I. Lafond), Stade Sottevillais (Anne Forceville Borgel), Mt.St Aignan (F. Truchon), N.D. Gravenchon EMSL (P.Y. Bellego), Le Havre SA (E. de Coninck), Rouen CE (P. Fausser), Les Loges (C. Laire), Indépendants (P. Anton).

### Clubs absents excusés :

Dieppe FL, Bernay CE, St Aubin les Elbeuf, Evreux JA

### Clubs absents :

Les Andelys CE, Damville, Pacy sur Eure, Gournay, Montivilliers, Deville les Rouen, Fécamp, Eu CEVB, ASRUC, AquaFerro Escrime, Mimo-Theatre.

Membres du Comité Directeur présents: P. Anton, M. Dhaouadi, M. Gourdain, O. Istin, J. Delaporte, E. de Coninck, B. Maillard.

Membres du Comité Directeur absents excusés : J.M. Corlosquet, S. Dumas, L. Crépel, G. Jaffresic.

Invités : Me V. Fourneyron, Vice-Présidente du Conseil Régional

Invité absent excusé : M. G. Grenier, Directeur Régional Jeunesse et Sport

Sur 131 voix possibles, 74 voix sont présentes. Le quorum étant atteint (présence de plus du 1/4 des voix possibles), l'AG peut délibérer valablement.

### Ouverture de l'AG : 9h20

Le Président souhaite la bienvenue à Mme Fourneyron et remercie le Club de Sotteville-les-Rouen et sa Présidente, Anne Forceville Borgel, d'accueillir l'Assemblée Générale de la Ligue ainsi que les représentants des clubs présents aujourd'hui.

### Ordre du jour :

1. Approbation du CR de l'AG du 5 mars 2005
2. Bilan d'activités 2005
3. Comptes résultats 2005
4. Présentation des Projets 2006 et budget prévisionnel 2006
5. Coût de licence 2007
6. Elections au Comité Directeur (3 postes vacants)
7. Questions diverses

## 1. Approbation du CR de l'AG du 5 mars 2005

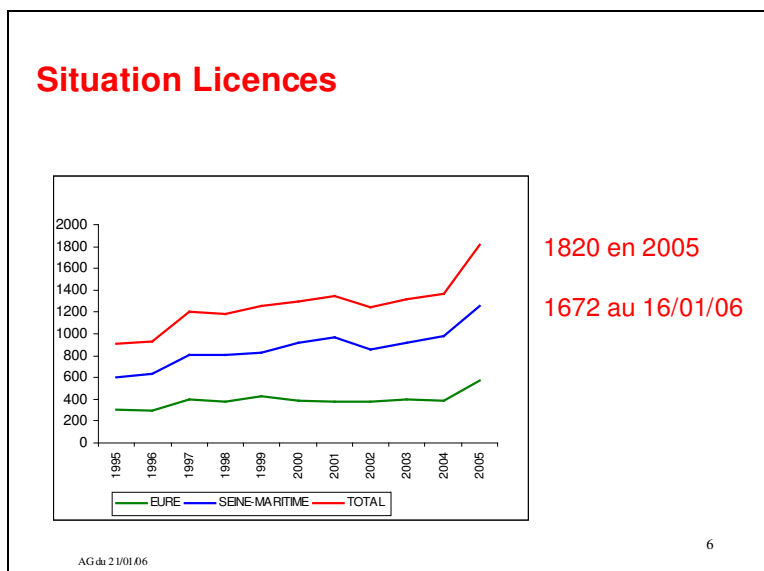
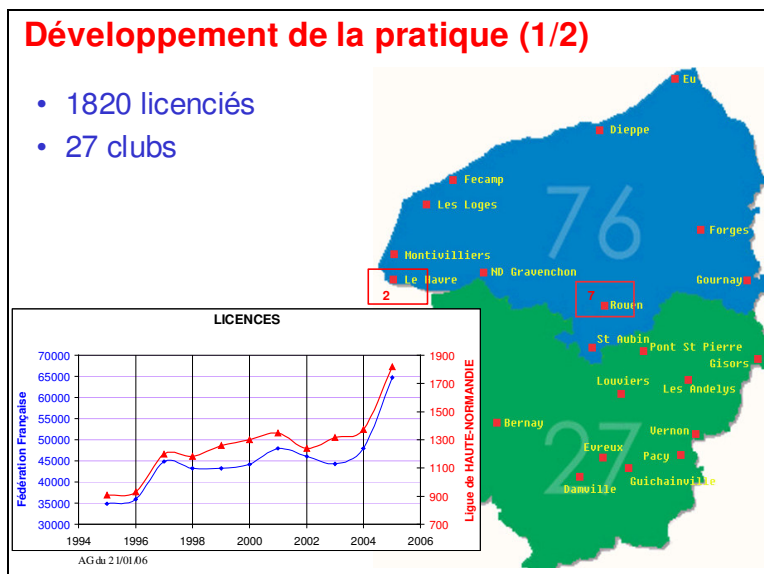
### Vote de l'Assemblée

Contre : 0. Abstention : 1

Le compte-rendu l'AG du 5 mars 2005 est approuvé à l'unanimité moins 1 voix.

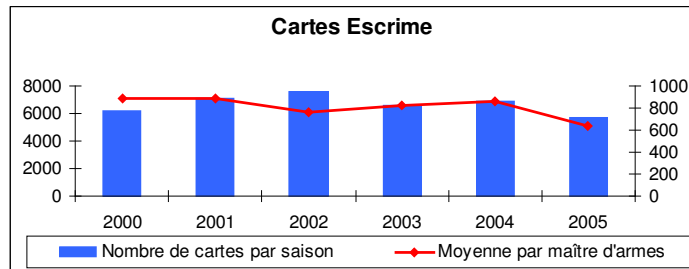
## 2. Bilan d'activités 2005

- Développement de la pratique (1 & 2)
- La formation
- Améliorer le niveau
- Animation régionale



## Initiation en Milieu Scolaire

– 5696 cartes escrime en 2004/2005



AG du 21/01/06

7

## Développer la pratique (2/2)

- Contribution directe de la Ligue pour aider:
  - EU
    - Convention Ligue / CEVB pour mise à disposition d'un maître d'armes de la Ligue
  - GRAVENCHON
    - Création d'un emploi de Maître d'Armes
      - mi-temps pour Ligue: secteur Yvetot-Bolbec-Gravenchon
      - mi-temps pour Ville de Gravenchon
      - Club Exxon
  - EVREUX JAE
    - Recherche d'un Maître d'Armes
    - Consolidation emploi du temps (Evreux - Damville)

AG du 21/01/06

8

## La Formation des Initiateurs / Moniteurs

- 1 stage régional de 3 jours
- 4 demi-journées de formation
- 1 journée d'examen

Liste des reçus à l'examen de Moniteur				
	FRIBOULET	Julie	Monitrice	Sabre
	GOLITIN	Franck	Moniteur	Fleuret
	VIQUESNEL	Patrick	Moniteur	Fleuret
Liste des reçus à l'examen d'Initiateur				
	DUPEUX	Clément	Initiateur	Fleuret
	DUR	Jocelyn	Initiateur	Fleuret
	FAUSSER	Paul	Initiateur	Fleuret
	GRIMBERT	Arthur	Initiateur	Sabre
	LEROY	Florian	Initiateur	Fleuret
	TERLECKJ	Olivier	Initiateur	Sabre

AG du 21/01/06

9

J. Delaporte : Pourquoi les initiateurs sont spécialisés dans une seule arme ?

J. Navarre : Les textes de la FFE demandent la formation des Initiateurs, Moniteurs et Prévôts à une seule arme. La spécialisation à une arme est un gage de performance.

P. Fausser : Est ce qu'un initiateur peut intervenir en club ?

O.Istin : Un Initiateur/Moniteur peut intervenir et animer une salle d'arme sous la tutelle d'un maître d'arme BE afin de permettre à un club de fonctionner.

### **La Formation des Arbitres**

- Journée de l'arbitrage
- 1 stage régional de 2 jours
- Accompagnement sur les épreuves inter-régionales
- Diplômés
  - Arbitres départementaux
    - 3 à l'épée
    - 8 au fleuret
    - 1 au sabre
  - Arbitres régionaux
    - 1 au fleuret
    - 1 au sabre

AG du 21/01/06

10

### **La Formation des Maîtres d'armes**

- Aide à la Formation continue des maîtres d'armes
  - 1 diplômé au BPEJPES en juin 2005
- Stage InterRégional à Houlgate
  - Encadrement par la DTN
  - 4 maîtres d'armes ont suivi le stage

AG du 21/01/06

11

## Améliorer le niveau

- 3 Stages régionaux minimales / cadets
  - 35 au Fleuret
  - 28 au Sabre
  - 24 à l'Épée
- 13 Athlètes Haut-Niveau
  - 5 jeunes (2 SH, 2 SD, 1 FD)
  - 8 espoirs (2 SH, 1 SD, 1 FD, 2 FH, 1 EH)

AG du 21/01/06

12

V. Fourneyron : Pour 2006, 15 athlètes pour l'escrime sont retenus sur les listes régionales. Ils bénéficient de bourses, d'un suivi médical et éventuellement de l'aide aux devoirs. En 2005, tout sport confondu dans la région, il y avait 360 athlètes inscrits sur les listes, et 480 pour la saison 2006.

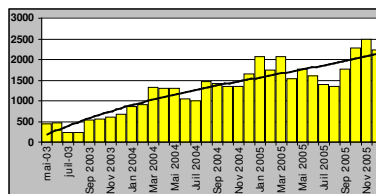
I. Lafond : Comment les jeunes sont-ils intégrés dans les listes régionales de haut niveau ?

V. Fourneyron : Par les résultats sportifs obtenus et selon les critères définis par les règlements de chaque fédération.

## Animation Régionale

- Clubs ayant perçu une aide pour l'organisation de manifestation (respect charte Ligue)
  - Le Havre, Vernon, Forges-les-Eaux, Les Loges, Goumay, Bonsecours, Rouen
- Stage d'été de l'équipe de France à Forges
  - Recherche de partenaires privés
  - Promotion
- Equipe régionale Minimales
  - Encadrement à la Fête des Jeunes
  - Survêtements de Ligue
- Communication
  - Identité
  - Web

AG du 21/01/06



P. Fausser : Comment est attribuée l'aide aux clubs organisateurs de manifestation ?

O. Istin : L'aide est attribuée directement aux clubs par le conseil Régional au prorata du budget de la manifestation selon la convention d'objectif signée entre la ligue et le Conseil Régional.

J.Y. Bellego : Quelles sont les partenaires de l'équipe de France ?

O. Istin : Le groupe Partouche et le club Méd. pour 2005.

V. Fourneyron : La convention d'objectif signée avec la ligue d'Escrime regroupe des priorités qui ont été définies d'un commun accord (Développement, Animation, Formation, Manifestations et Promotion).

Après réflexion collective avec la ligue, une stratégie est définie et des moyens financiers sont affectés aux différents points de la convention exemple :

Formation la Région aide à hauteur de 30% des coûts des projets

Développement la Région aide à hauteur de 50% des coûts des projets

Chaque discipline s'appuie sur une stratégie différente définie par sa Ligue. Les clubs qui évoluent en National bénéficient d'une aide directe de la part de la région. Pour cette année de nouveaux dispositifs ont été mis en place (276 ça roule pour l'achat de minibus), Informatisation des clubs (acquisition de matériels et mise en réseau Club, Ligue, Fédération) (mis en place pour le Football, le Tennis, la Natation).

Pour le FRDAMS 2006, la répartition de l'aide est répartie de la façon suivante : ¼ Club, ¼ Conseil Général, ¼ Conseil Régional, ¼ Etat

Me Fourneyron conclue son intervention en précisant que le partenariat avec la Ligue d'escrime est très satisfaisant et le travail fourni est de grande qualité. Elle prie l'Assemblée de bien vouloir l'excuser de ne pas pouvoir rester jusqu'à la fin de l'AG.

O.Istin : remercie Me Fourneyron et la Région pour le soutien de nos actions et l'aide financière qu'il nous apporte.

La Ligue voudrait pouvoir faire plus mais elle ne dispose pas d'un cadre d'état (CTR) depuis 2001. Des discussions ont eu lieu avec la FFE et la DTN pour aboutir à la solution temporaire suivante. Pour 2006, le CTR de Basse Normandie (Maître Patrick Quivrin) consacrerait de 15% de son temps pour intervenir sur des missions ponctuelles définies à l'avance. Une réunion aura lieu en Mars 2006 entre les Présidents des Directions Régionales jeunesse et Sport de Basse et Haute-Normandie, des deux Présidents de Ligues, du CTR de Basse-Normandie et de la DTN afin de définir précisément sa mission au niveau de la ligue de Haute Normandie.

Le Président rappelle son souhait de mieux partager les actions avec les Comités Départementaux et les clubs.

Enfin, le Président renouvelle ses remerciements aux partenaires de la ligue : le Conseil Régional, la D.R.D.J.S. et partenaires privés qui permettent de mener toutes ces actions.

<u>Vote de l'Assemblée</u>
----------------------------

Contre : 0. Abstention : 0
----------------------------

Le rapport d'activité de la saison 2004/2005 est approuvé à l'unanimité.
--

### **3. Rapport financier 2005**

Le Trésorier présente le bilan et compte de résultat pour la période du 01/01/2005 au 31/12/2005 édité le 20/01/06 par le cabinet DynExpert en charge de la comptabilité de la Ligue.

Le compte de résultats 2005 présenté est le suivant:

Total des charges :	85 904 €
Solde créditeur :	36 291 €
Total général :	122 195 €

P. Anton explique que la présentation des comptes en année civile entraîne pour 2005 une incohérence au niveau des cotisations et que quelques actions budgétisées n'ont pas été réalisées ce qui explique le solde positif de 36291 €. Les salaires des maîtres d'armes sont les budgets les plus importants.

O.Istin : est étonné de cette présentation n'ayant eu connaissance que du dernier état de début janvier 2006, dégageant un solde d'environ 5 000€ pour l'exercice 2005, solde comparable aux exercices des années précédentes. Il pense que certaines recettes de subventions des années précédentes ont été reportées sur 2005 parce que versées en 2005 alors, qu'en toute logique, elles auraient dû être engagées en 2003 ou 2004.

J. Delaporte précise qu'il s'agit d'une comptabilité d'engagement et que l'on peut faire toute confiance au cabinet DynExpert.

P. Anton : indique que le temps matériel pour contrôler le bilan présenté en AG a été insuffisant mais que la confiance dans l'expert qui travaille pour la ligue depuis des années étant totale, il propose de présenter au vote ce document daté du 20 janvier 2006.

I. Lafond : demande une présentation plus claire du bilan.

O. Istin demande à ce qu'on fasse parvenir rapidement aux clubs une justification détaillée de l'exercice.

#### Vote de l'Assemblée

Contre : 0

Abstentions : 15 (Mousquetaires de Bonsecours, Le Havre CE, N.D. Gravenchon EMSL)

Pour : 59

Le rapport financier 2005 est approuvé.

## **4. Présentation des projets et du budget prévisionnel 2006**

Le Président présente les projets suivants :

### **4. Présentation des projets et budget 2006**

- Développer la pratique
- La Formation
- Animation Régionale
- Améliorer le niveau
- Projets à + long terme

AG du 21/01/06

15

### **Développer la pratique**

- **IMS: un moyen pour**
  - Prospector dans des nouvelles zones géographiques
  - Toucher un nouveau public ou consolider une activité d'enseignant autour d'un club
  - Aider à l'étude de création de club / emploi
- **Aider les Clubs en difficulté ou en création en:**
  - Mutualisant les besoins
  - Incitant les prévôts, sous tutelle des maîtres d'armes salariés de la Ligue, à animer les clubs sans maître d'armes
    - participation de la Ligue aux frais de déplacement du prévôt
- **Création d'emplois**
  - Après diagnostic, inciter les clubs à la création d'emploi de maîtres d'armes
  - Ligue partie prenante pour aider les clubs à créer ou pérenniser

AG du 21/01/06

16

## Formation

- Arbitres:
  - organisation journée + stage régional + examen
- Initiateurs - Moniteurs:
  - organisation stages régionaux + examen
  - participation aux frais de déplacement stage national
- Prévots
  - participation aux frais de formation
- Maîtres d'armes
  - participation aux frais de formation continue: stages inter-régional / DTN
- Dirigeants
  - Organisation de rencontres régionales thématiques (1ère le 04/02/06)

## Animation Régionale

- Coordination avec les Comités Départementaux
  - Convention, projets communs
- Aide à l'organisation de compétitions
  - Charte, prêt de pistes, ...: Le Havre, Vernon, Forges-les-Eaux, Les Loges, Gournay, Bonsecours, Louviers, Rouen
- Equipe régionale minimales
  - journée de regroupement + survêtements
  - participation déplacement
- Nouvelles pratiques: aider/coordonner les initiatives
  - Handicapés: Référent Ligue: Maître Benjamin Baron
  - Artistique: Référent Ligue: Maître Antonio Meffe
- Communication - Promotion
  - Stage d'été de l'équipe de France
  - Recherche partenariats

18

## Améliorer le niveau

- Stages de regroupement
  - 3 stages régionaux: minimales
  - 1 stage Inter-Régional: cadets / juniors
- CREFEHN
  - maintien du potentiel des meilleurs athlètes
  - encadrement: Maîtres Jean-Marie Corlosquet (Responsable Technique) et Jérôme Filippetto
- Aides aux sélectionnés en Coupe du Monde ou Ch. Monde (convention)

19

O. Istin : Le CREFEHN, créé en octobre 2005, est une structure agréée par la Ligue Régionale d'Esclime de Haute-Normandie et la Direction Régionale Jeunesse et Sports. Ce centre permet aux athlètes de trouver dans leur région d'origine les équipements sportifs et les personnels d'encadrement appropriés pour un entraînement de qualité. L'objectif principal du CREFEHN est que les escrimeurs possédant un potentiel suffisamment fort pour atteindre les exigences du sport de haut-niveau bénéficient des conditions d'entraînement compatibles de leurs études supérieures ou de leurs carrières professionnelles. Les entraînements ont principalement lieu à la salle d'armes de Sotteville-les-Rouen, stade Jean Adret. Le Président remercie la Ville de Sotteville et A. Forceville Borgel, présidente du club de Sotteville, qui ont accepté de mettre à disposition du CREFEHN leur salle d'armes. 2005/2006 est une année expérimentale pour la mise en place et l'objectif est d'étendre cette structure à toutes les armes, par exemple en mettant en place une structure équivalente au Havre à l'épée si nécessaire.

Par ailleurs, la Ligue va mettre en place une convention entre la Ligue et les athlètes régionaux qui souhaitent être aidés dans leurs déplacements en Coupe du Monde ou Championnat du Monde.

O.Istin : Le Budget prévisionnel 2006 est en augmentation (152200 €) pour les raisons suivantes :

- Création du CREFEHN
- Assistance et aide aux clubs
- Nouvel emploi (B. Baron)

D'autres projets à plus long terme sont évoqués :

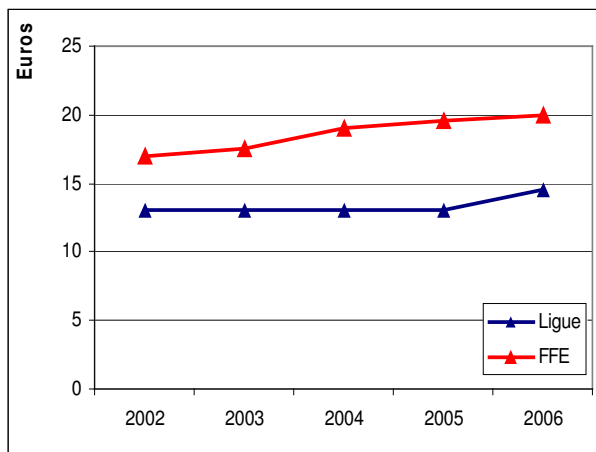
<p><b>Matériel propre de la Ligue</b></p> <ul style="list-style-type: none"><li>• Pistes amovibles (pour stages, compétitions)</li><li>• Tenues d'initiation (pour IMS)</li><li>• Aider les clubs en création (prêt matériel)</li></ul> <p><b>Projets d'Equipements structurants</b></p> <ul style="list-style-type: none"><li>• Etat des lieux</li><li>• Besoin sur l'Agglo de Rouen<ul style="list-style-type: none"><li>– Cercle d'Esclime de Rouen (Entraînements, organisation compét.)</li><li>– Ligue Régionale (CREFEHN, stages régionaux, circuit...)</li></ul></li></ul> <p><b>Agent Administratif</b></p> <ul style="list-style-type: none"><li>• Ressource secrétariat</li><li>• Partage avec des clubs (Rouen CE, autre ?, Comité ?)</li></ul> <p>AG du 21/01/06 <span style="float: right;">20</span></p>
---

## 5. Coût de licence 2007

L'AG se pose la question de l'utilité de l'augmentation de la part Ligue de la licence 2007.

Compte-tenu de la situation financière, il est proposé de ne pas augmenter le coût de la Licence et que la Ligue s'engage à absorber toute éventuelle augmentation de la par la FFE dans la limite de 2 €uros.

## 5. Coût de licence 2007



AG du 21/01/06

22

### Vote de l'Assemblée

Contre : 0. Abstention : 0

La proposition est adoptée à l'unanimité.

## 6. Elections au Comité Directeur (3 postes vacants)

### 6. Elections au Comité Directeur

- 3 postes vacants : mandats valables jusque 2008
- Priorité aux candidatures féminines
- Liste des candidats
- Constitution de la Commission de Surveillance des Opérations Electorales
- Scrutin
  - au moins 20% des suffrages exprimés

AG du 21/01/06

23

Jérôme Navarre a déposé sa candidature à l'un des trois postes vacants de membre du Comité Directeur.

### Vote de l'Assemblée

Contre : 0. Abstention : 0

Jérôme Navarre est élu membre du Comité Directeur à l'unanimité.

## **7. Questions diverses**

E. de Coninck fait part de la demande de D. Coruble et N. Leroux d'une aide de la ligue pour le club de St Aubin qui n'a plus de maître d'armes.

O.Istin rappelle que la ligue est tout à fait disposée à aider les clubs. Dans un passé très récent, les clubs de Gravenchon, J A Evreux et Sotteville ont concrètement été aidés par la Ligue dès lors que ces clubs ont présentés un projet solide d'emploi. St Aubin doit s'engager à étudier mettre en place un projet viable. La Ligue reste ouvert à toute proposition de D.Coruble et N.Leroux et à tout projet de création d'emploi pour sortir le club de cette impasse.

E.de Coninck : transmettra la réponse de la ligue à D. Coruble et N. Leroux.

## **Clôture de l'Assemblée : 12 h25**

Un verre de l'amitié clôture l'AG.

Fait à Sotteville-lès-Rouen, le 21 janvier 2006  
Pour approbation à Forges-les-Eaux, le 24 février 2007

Le Secrétaire,  
Mohamed Dhaouadi

Le Président,  
Olivier Istin